

Shofu Eyespecial C-IV



WIL JE MAKKELIJK, HYGIËNISCH, ERGONOMISCH EN MET EEN LICHTE CAMERA (700 GRAM) GOEDE DENTALE FOTO'S MAKEN? DAN IS DE SHOFU EYESPECIAL C-IV (VIERDE GENERATIE) DENTALE CAMERA HIERVOOR EEN PRIMA KEUZE!

De camera wordt standaard geleverd in een koffer met close-up lens, lensdop, handstrap, 4AA batterijen, 16gb geheugenkaart en een speciaal voor deze camera geschikte grijskaart. Vergeleken met zijn voorganger is het nu mogelijk om gepolariseerde mondfoto's en ook filmpjes te maken. Optioneel is een cross-polarizer filter als extra accessoire verkrijgbaar. De Eyespecial C-IV is na het plaatsen van de 4 AA-batterijen, de geheugenkaart en het kiezen van een paar basisinstellingen direct klaar voor gebruik.

KNOPPEN

De Shofu camera heeft een aan/uit schakelaar en 8 knoppen waarmee je alles kunt bedienen. De camera beschikt over een touchscreen dat ook met handschoenen aan bediend kan worden. De belangrijkste knop bij het fotograferen is het instelwiel. Hiermee bepaal je het beeldkader en de afstand waar je op fotografeert. Wanneer de camera bijvoorbeeld op "auto cropping" staat en hiervoor niet de juiste instelling gekozen is, krijg je niet de beelden die je dacht te maken. De F1 knop zorgt ervoor dat je altijd terugkomt in "Select mode" overzicht. Rechts van de knoppen staat in het beeldscherm wat de functie is en waar je naar toe gaat in het menu. Door de functieknop (F1-F4) lang ingedrukt te

houden kan je de in het blauw aangegeven veranderingen per gemaakte foto aanpassen. Na het maken van de foto verandert de instelling weer terug naar de standaard instelling. Wanneer de instelling blijvend veranderd moet worden kan dat via het menu ingesteld worden.



KEUZE MENU'S

De Eyespecial C-IV heeft 9 keuze-menu's. Wil je ook optimaal het polarisatiefilter gebruiken dan moet in het menu "Standard" de camera een "Custom" functie leren. Hiervoor wordt overigens een duidelijke beschrijving geleverd bij de camera. De 9 modes die je kan kiezen zijn: Standard, Surgery, Mirror, Face, Low glare, Whitening, Tele macro, Isolate shade en Movie. In iedere mode is de camera anders geprogrammeerd en gebruikt deze de flitsbelichting anders. Flitsers aan de binnenzijde, flitsers aan de buitenzijde, hardere of zachtere flits maar ook de afstanden waarop wordt gefotografeerd zijn anders. Werk je al in het menu dan vindt je rechtsboven in het beeldscherm onder andere de afstand waarop je moet fotograferen. De meest gebruikte modes zijn: "Standard, Mirror en Face".

5 STAPPEN FOTOGRAFIE

Stap 1 is het kiezen van de modus waarin je wilt starten. Voor de dentale 8 foto's bijvoorbeeld begin je dan met "Face".

Stap 2 is het ingeven van het patiënten nummer of het fotograferen van de patiëntenkaart via F3 of het blauwe poppetje. De camera maakt dan een beeld aan zodat je weet bij wie de foto's horen. Het is ook mogelijk om gebruik te maken van "Surefile", dat is een programma van Shofu om je foto's geordend op je computer te krijgen. Wanneer een nummer ingegeven is worden de foto's op datum en met het nummer zichtbaar in de verkenner.

Stap 3 is het instellen van de vergrotingsfactor/afstand waarop je gaat fotograferen.

Bij **stap 4** druk je de ontspanknop in en dan zie je rechtsboven op welke afstand je staat. Ook is goed in te schatten of het klopt wat je doet doordat het beeld achter de camera scherp is op de ingestelde afstand. Wanneer het kader niet bevalt is het mogelijk om dit via het instelwiel aan te passen. Uiteraard moet bij de mondfoto's de mondspiegels goed worden vastgehouden door de patiënt.

De **5e en laatste stap** is het maken en controleren van de foto.

OVERZETTEN BEELDEN OP DE COMPUTER

De camera heeft een interne geheugenkaart, maar geen wifi mogelijkheden. Voor het overzetten van de beelden moet de interne geheugenkaart via de linkerkant achter het klepje uit de camera worden gehaald. Wanneer je met "Surefile" werkt, plaats je de kaart in de computer en wordt er automatisch

gevraagd om de beelden te importeren. Werk je zonder het programma van Shofu dan werkt dit net als alle andere camera's en geheugenkaarten via een card-reader.

HYGIËNE

Fotograferen kan gedaan worden met je handschoenen aan. De camera en het beeldscherm kunnen hiermee prima worden bediend. De camera is spatwaterdicht zodat deze kan worden schoongemaakt met alcohol wipes volgens het hygiëne protocol. Wanneer je de camera gaat afnemen, houd dan wel rekening met het glas voor de lens. Door gebruik van alcohol kan er een waas ontstaan als deze opdroogt. Hierdoor heb je uiteraard minder goede beelden. Het schoonmaken dient te worden gedaan met zachte tissues en vooral niet met ruw papier.

CONCLUSIE

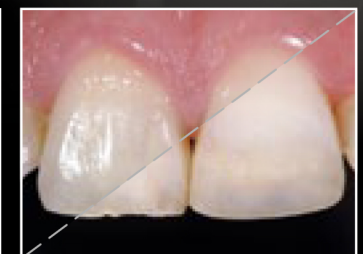
De Shofu Eyespecial C-IV is een compleet systeem en is speciaal ontworpen voor gebruik in de tandartsenpraktijk. Licht van gewicht en gemakkelijk in gebruik met ongelooflijk veel mogelijkheden. Wanneer je werkt met het instelwiel, rekening houdt met de juiste afstand en je wil goede lichtfoto's voor in de patiëntenkaart dan is de Shofu de "go to" camera. ✓

Meer informatie over de Shofu Eyespecial C-IV vindt u op: www.henryschein.nl



EyeSpecial C-IV

De camera voor dentale fotografie



NIEUW: videofunctie en polarisatiefilter met kruispolarisatie!



Eenvoudig en snel te desinfecteren volgens actuele hygiënerichtlijnen.



www.shofu.de